



Schweizerische Eidgenossenschaft  
Confédération suisse  
Confederazione Svizzera  
Confederaziun svizra

Eidgenössisches Departement des Innern EDI  
**Bundesamt für Statistik BFS**

# Arbeitsmarkteteiligung im Lebensverlauf

Statistik Schweiz

**Markus Schwyn, Bundesamt für Statistik (BFS)**

Tagung SAGW, 13. November 2014



# Agenda

1. Das Bundesamt für Statistik (BFS) in Kürze
2. Figures and facts:
  - Erwerbsbeteiligung allgemein
  - Situation der Jugendlichen
  - Erwerbsbeteiligung nach Familiensituation
  - Übertritt in den Ruhestand
  - Teilzeiterwerbstätigkeit und Unterbeschäftigung
  - Unbezahlte Arbeit
3. Links zu weiteren Informationen





## Das BFS in Kürze

- Gegründet im Jahr 1860 mit Sitz in Neuenburg seit 1998
- Departement des Innern
- 651 FTE-Stellen (778 Mitarbeitende, Stamm- und drittmittelfinanziertes Personal, Jahresdurchschnitt 2013)
- Rund 440 Publikationen pro Jahr
- Budget: ~172 Mio. Franken





# Aufgaben des BFS

- Der Bund erhebt die notwendigen statistischen Daten über Zustand, Entwicklung von Bevölkerung, Wirtschaft, Gesellschaft, Bildung, Forschung, Raum und Umwelt.
- Das Bundesamt für Statistik ist die zentrale Statistikstelle des Bundes. Es koordiniert die Bundesstatistik.
- Es liefert statistische Informationen für die demokratische Entscheidungsfindung.
- Es erstellt einheitliche Grundlagen im Interesse der nationalen und internationalen Vergleichbarkeit.





Schweizerische Eidgenossenschaft  
Confédération suisse  
Confederazione Svizzera  
Confederaziun svizra

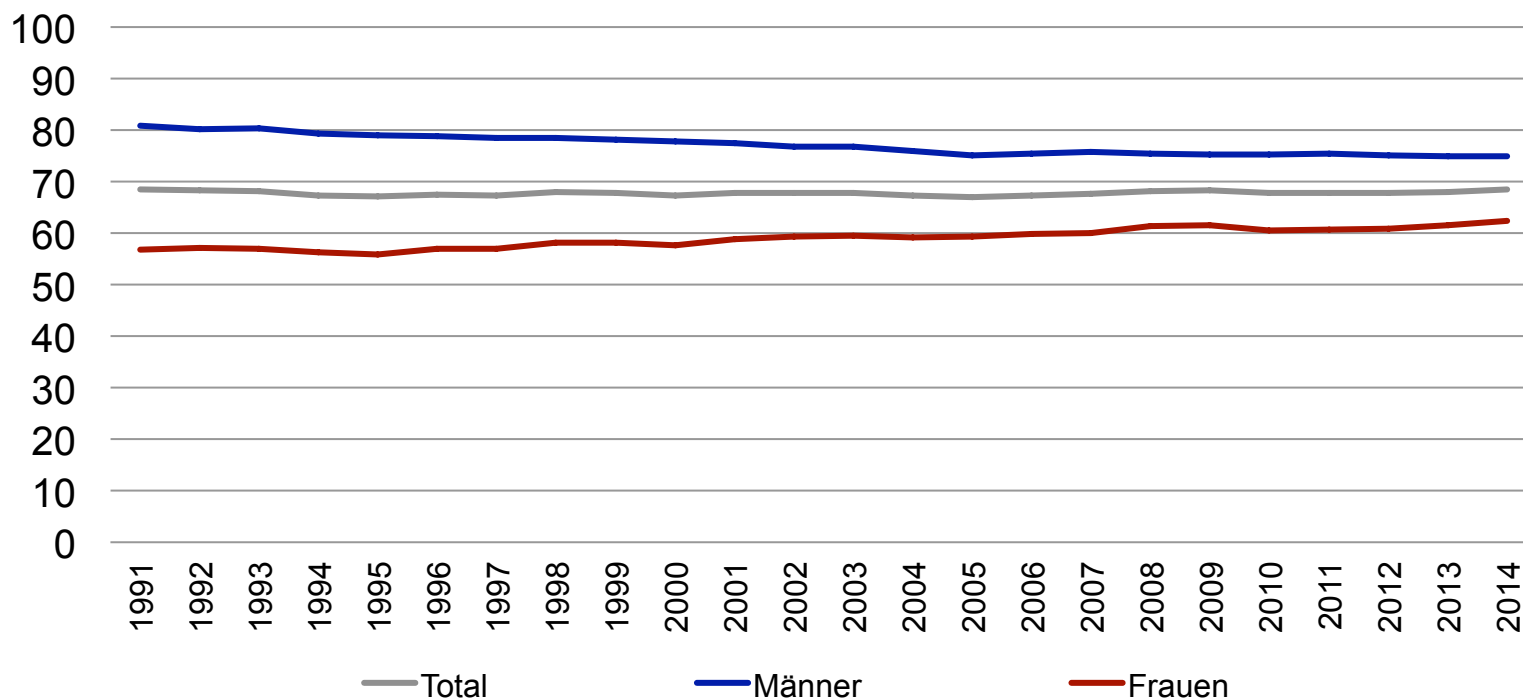
Eidgenössisches Departement des Innern EDI  
**Bundesamt für Statistik BFS**

# 1. Erwerbsbeteiligung allgemein





## Erwerbsquote 1991-2014, 2. Quartal



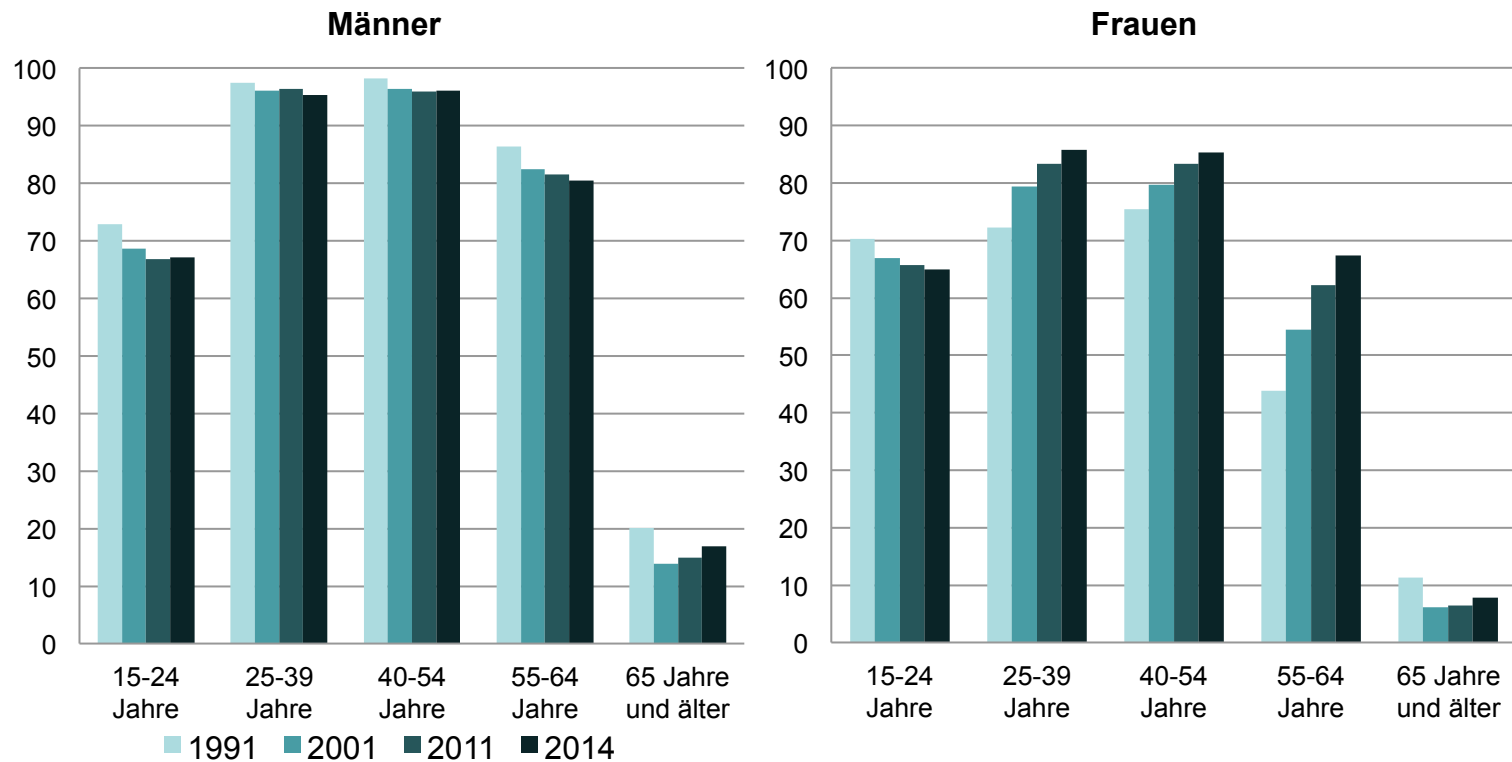
$$\text{Erwerbsquote} = \frac{\text{Erwerbstätige} + \text{Erwerbslose gemäss ILO}}{\text{Referenzbevölkerung}}$$

Quelle: Schweizerische Arbeitskräfteerhebung SAKE





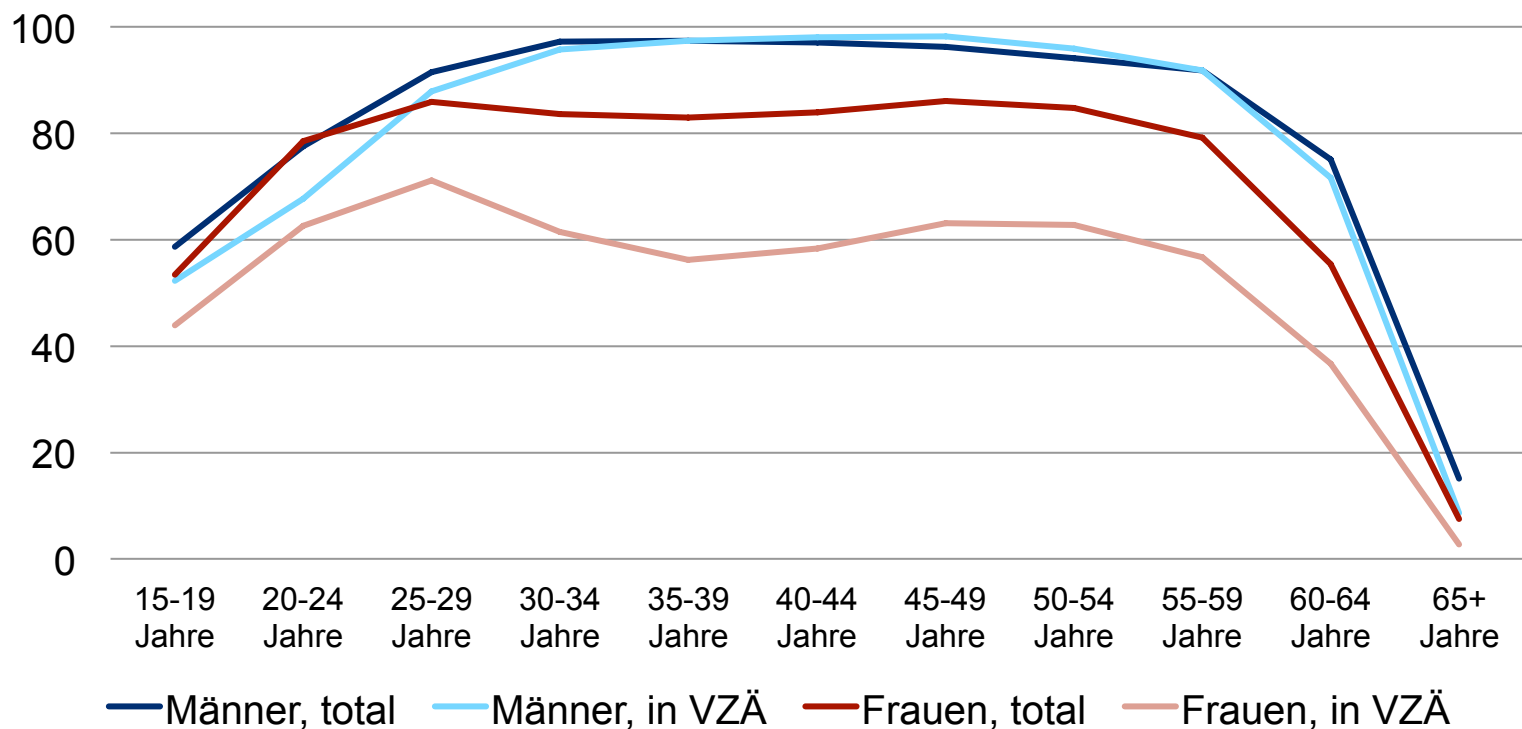
## Erwerbsquoten 1991-2014, 2. Quartal



Quelle: Schweizerische Arbeitskräfteerhebung SAKE



## Erwerbsquoten total und in Vollzeitäquivalenten, 2013



Quelle: Schweizerische Arbeitskräfteerhebung SAKE





Schweizerische Eidgenossenschaft  
Confédération suisse  
Confederazione Svizzera  
Confederaziun svizra

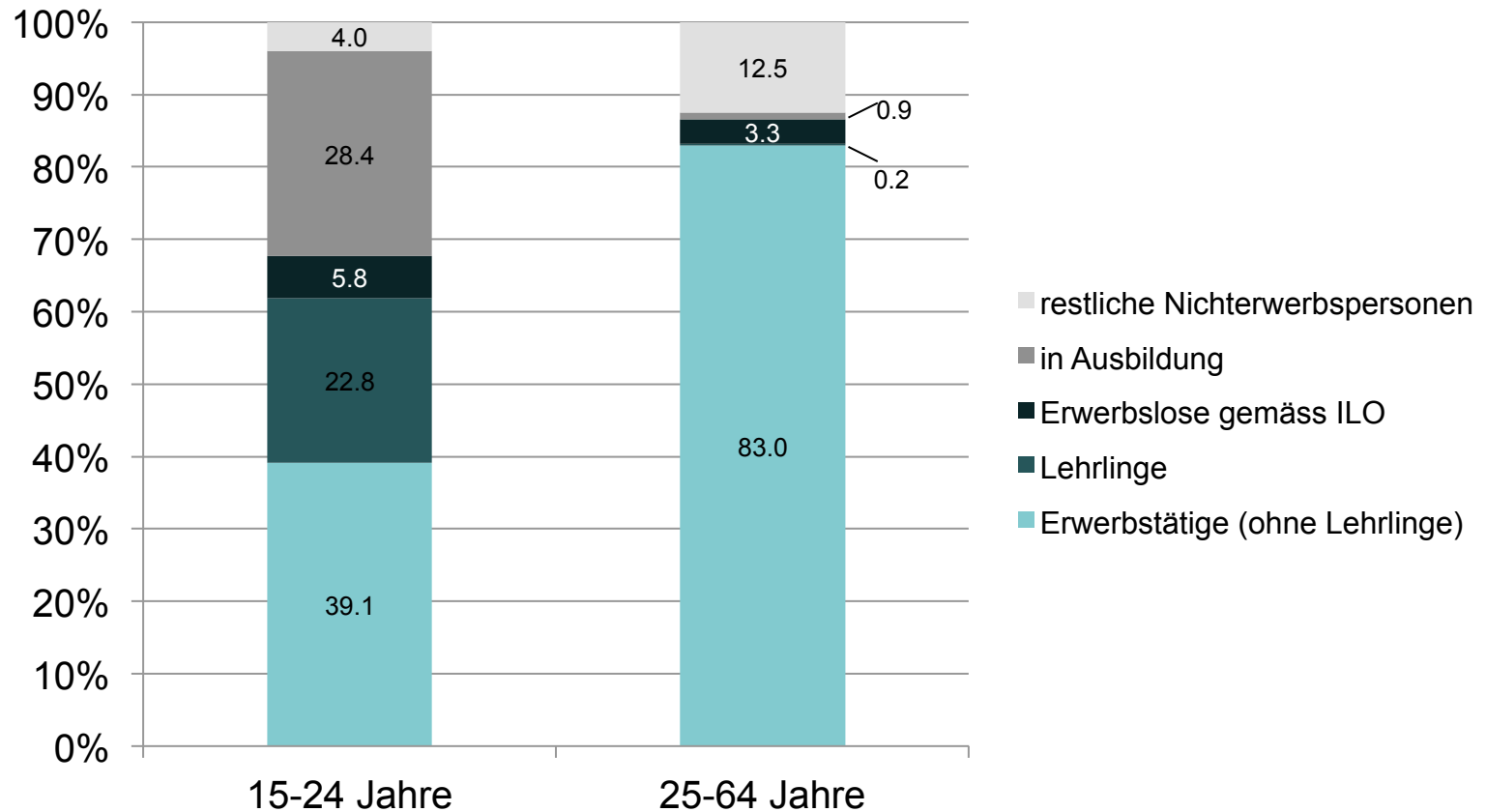
Eidgenössisches Departement des Innern EDI  
**Bundesamt für Statistik BFS**

## 2. Situation der Jugendlichen





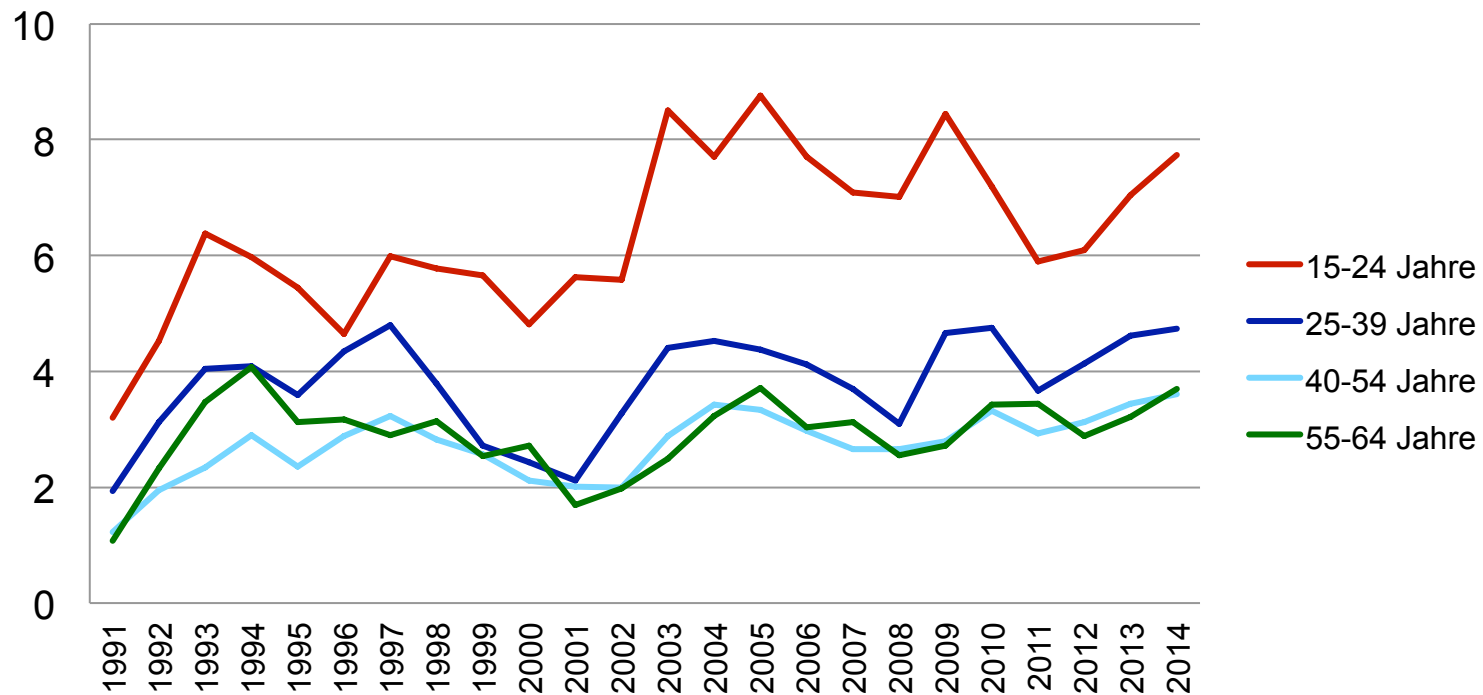
## Erwerbsstatus 2013



Quelle: Schweizerische Arbeitskräfteerhebung SAKE



# Erwerbslosenquote gemäss ILO, 1991-2014, 2. Quartal



Quelle: Schweizerische Arbeitskräfteerhebung SAKE





Schweizerische Eidgenossenschaft  
Confédération suisse  
Confederazione Svizzera  
Confederaziun svizra

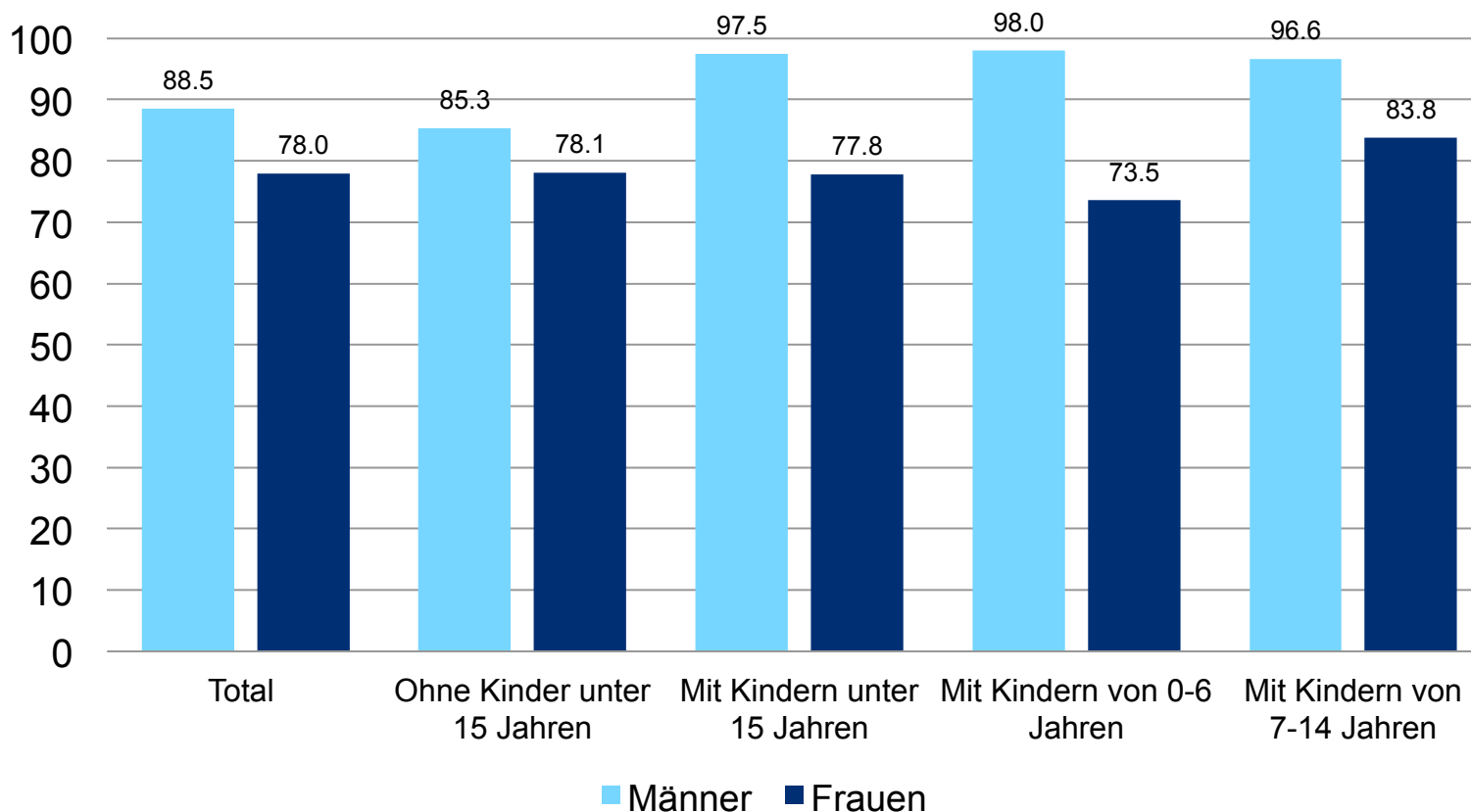
Eidgenössisches Departement des Innern EDI  
**Bundesamt für Statistik BFS**

# 3. Erwerbsbeteiligung nach Familiensituation





## Erwerbsquote der 15- bis 64-Jährigen, 2013

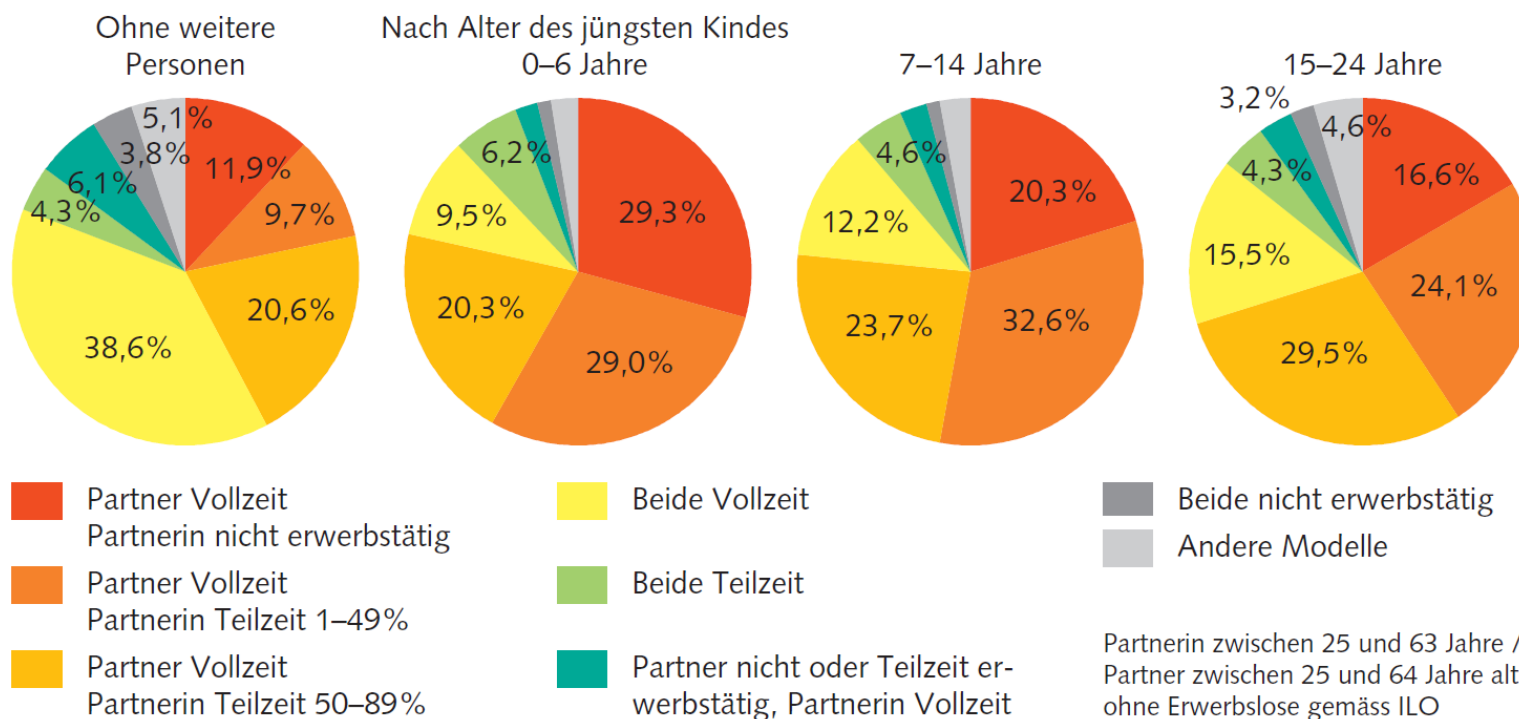


Quelle: Schweizerische Arbeitskräfteerhebung SAKE



# Erwerbsmodelle in Paarhaushalten, 2013

## Erwerbsmodelle in Paarhaushalten mit und ohne Kind(er), 2013



\_Quelle: BFS – SAKE

© BFS, Neuchâtel 2014





Schweizerische Eidgenossenschaft  
Confédération suisse  
Confederazione Svizzera  
Confederaziun svizra

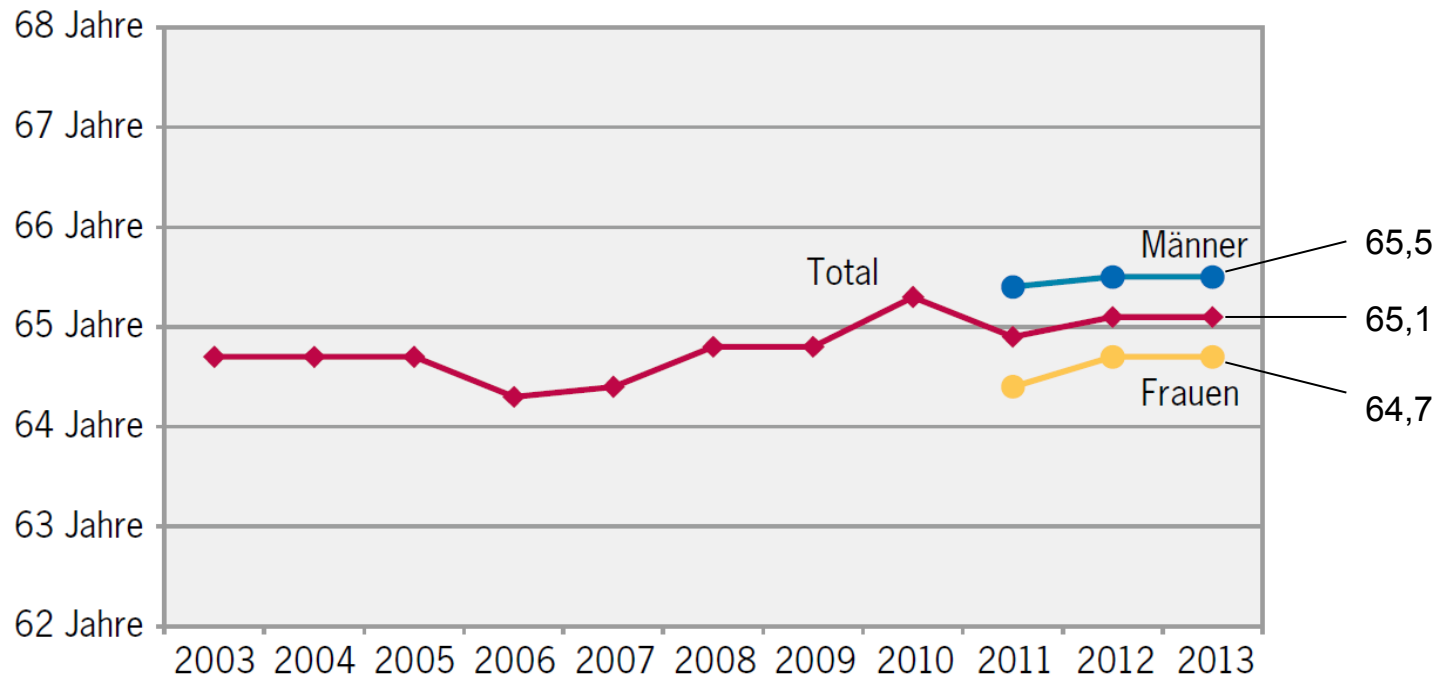
Eidgenössisches Departement des Innern EDI  
**Bundesamt für Statistik BFS**

## 4. Übertritt in den Ruhestand





# Mittleres Alter beim Austritt aus dem Erwerbsleben<sup>1)</sup>, 2003-2013



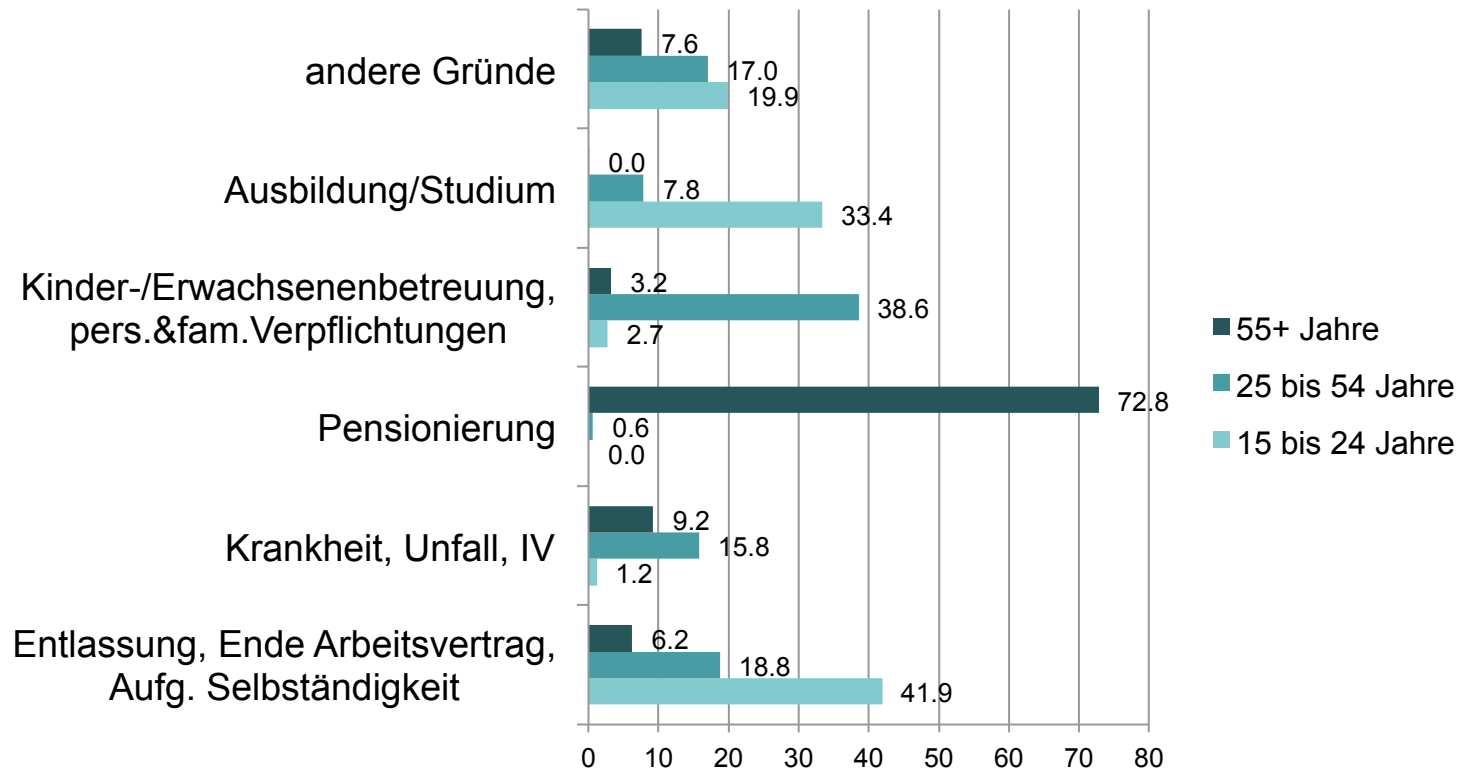
1) berücksichtigt werden Austritte im Alter zwischen 58 und 75 Jahren

Quelle: Schweizerische Arbeitskräfteerhebung SAKE





## Gründe des Verlassens der letzten Stelle, 2013<sup>1)</sup>



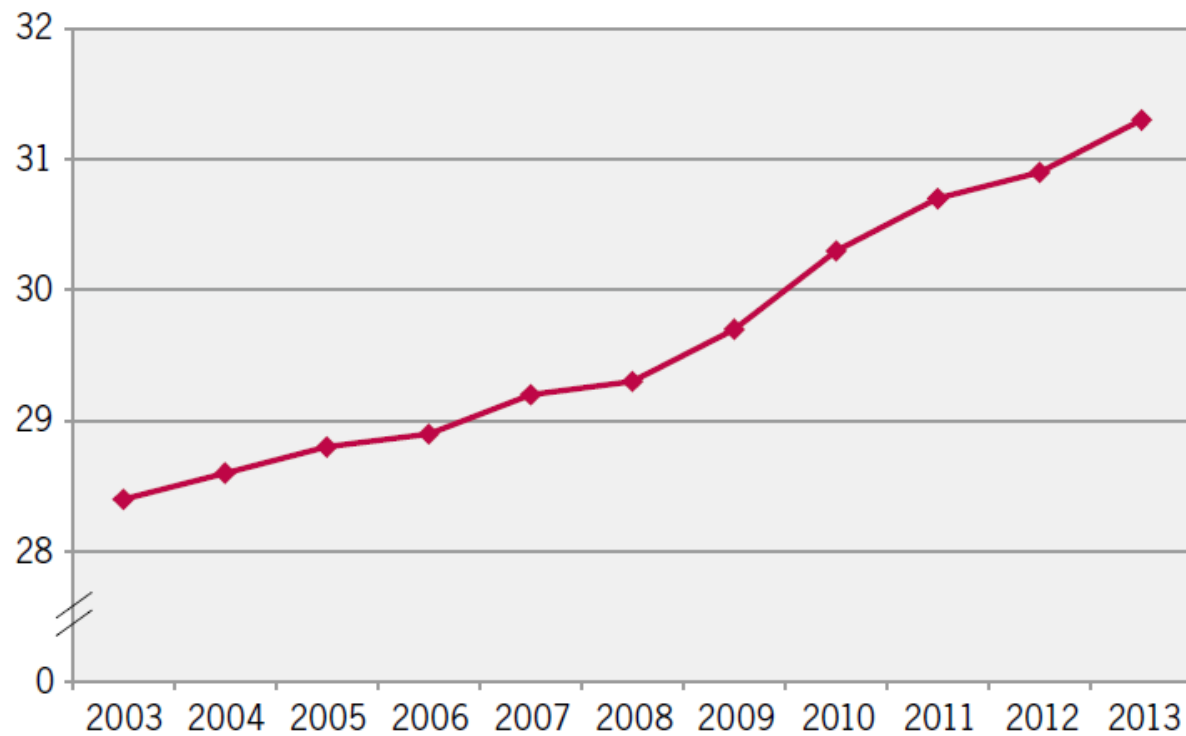
1) 100% = Nichterwerbspersonen

Quelle: Schweizerische Arbeitskräfteerhebung SAKE



## Anzahl Personen ab 65 Jahren je 100 Erwerbspersonen im Alter von 15–64 Jahren

Konzept der ständigen Wohnbevölkerung, 2003–2013



Quelle: SAKE

© BFS 2014



Schweizerische Eidgenossenschaft  
Confédération suisse  
Confederazione Svizzera  
Confederaziun svizra

Eidgenössisches Departement des Innern EDI  
**Bundesamt für Statistik BFS**

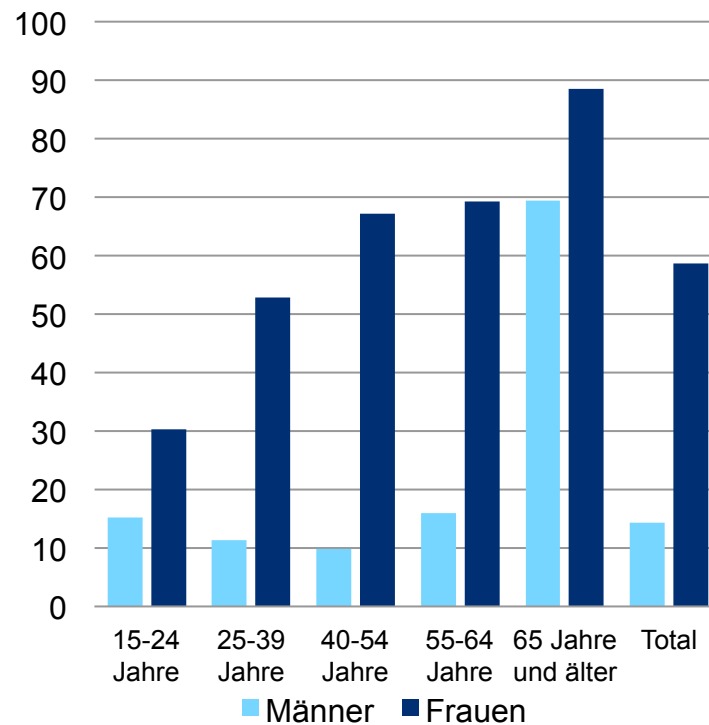
# 5. Teilzeiterwerbstätigkeit und Unterbeschäftigung



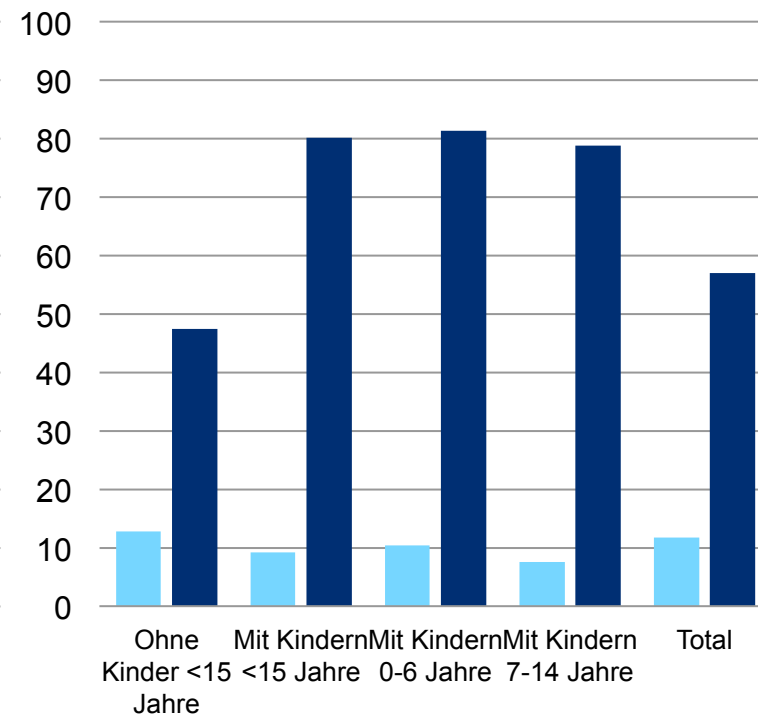


# Anteil Teilzeiterwerbstätige, 2013

Nach Alter



Nach Familiensituation



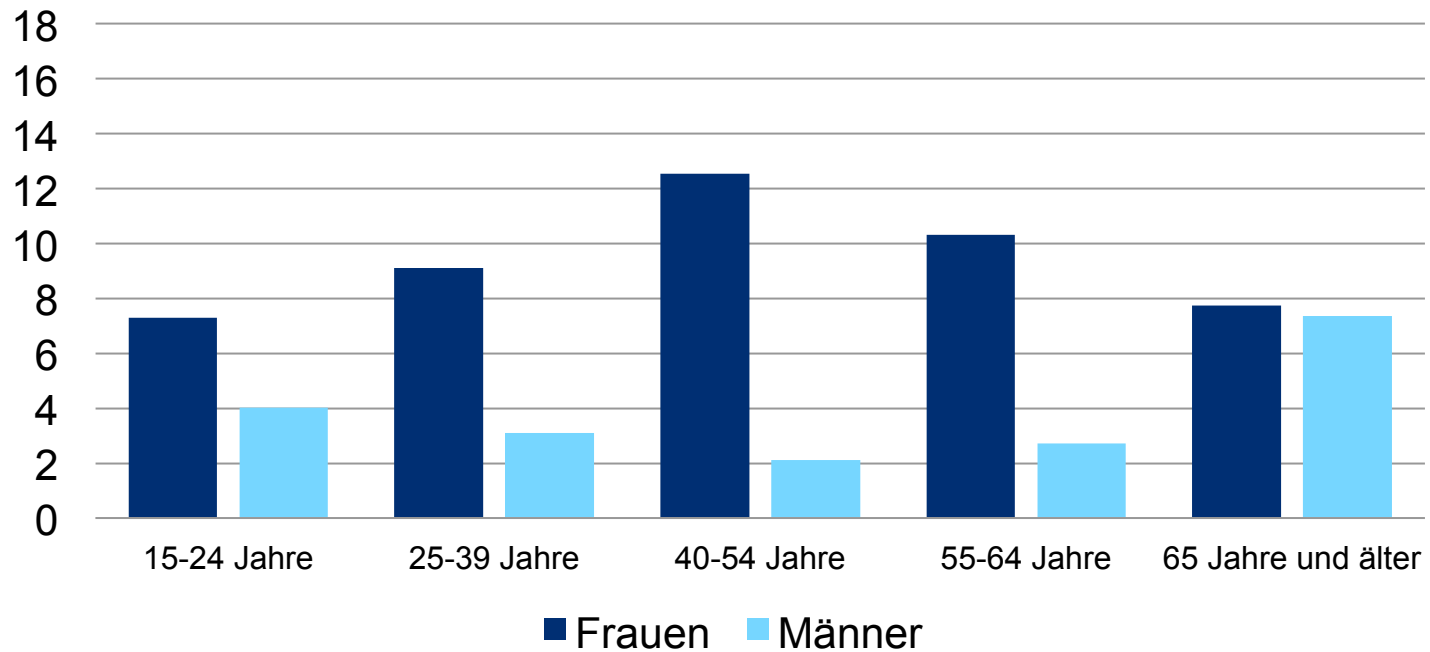
Quelle: Schweizerische Arbeitskräfteerhebung SAKE





# Unterbeschäftigungsquote, 2013

## Nach Alter

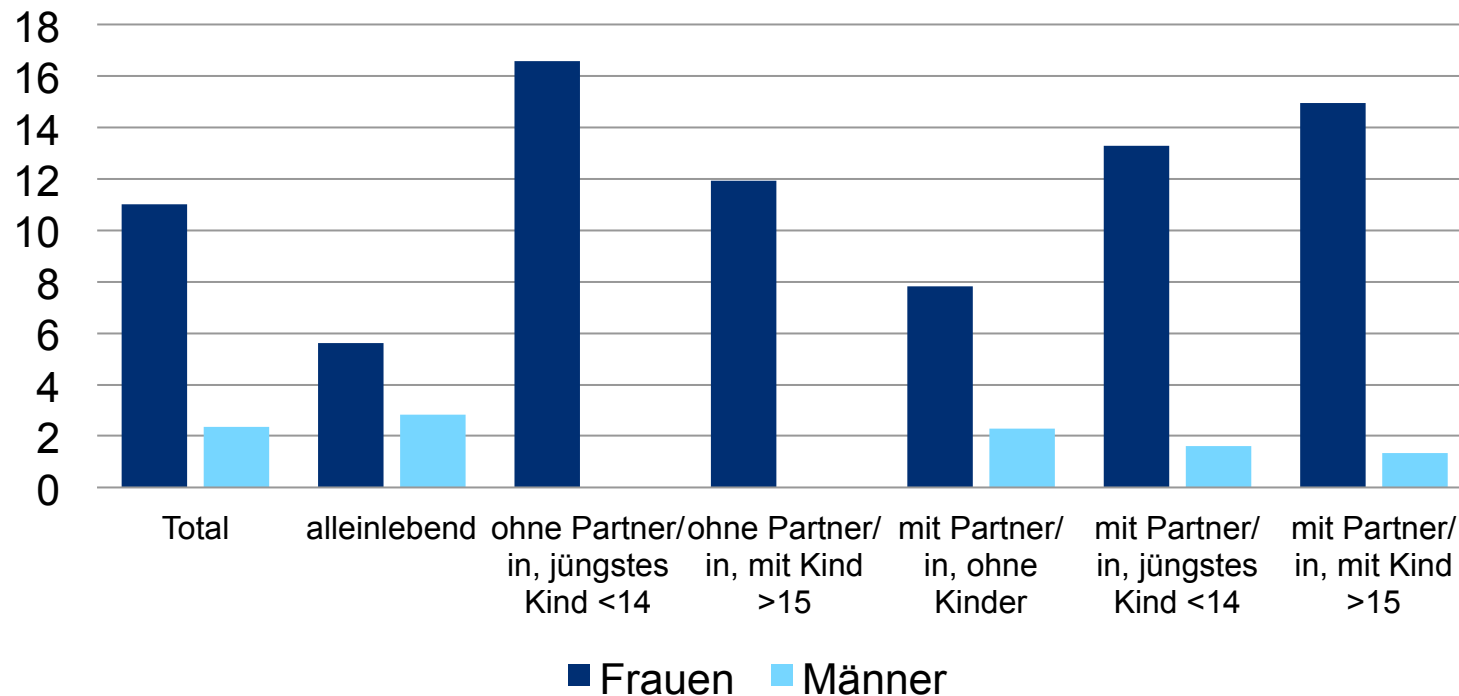


Quelle: Schweizerische Arbeitskräfteerhebung SAKE



# Unterbeschäftigungsquote, 2013

## Nach Familiensituation (25- bis 54-Jährige)



Quelle: Schweizerische Arbeitskräfteerhebung SAKE



Schweizerische Eidgenossenschaft  
Confédération suisse  
Confederazione Svizzera  
Confederaziun svizra

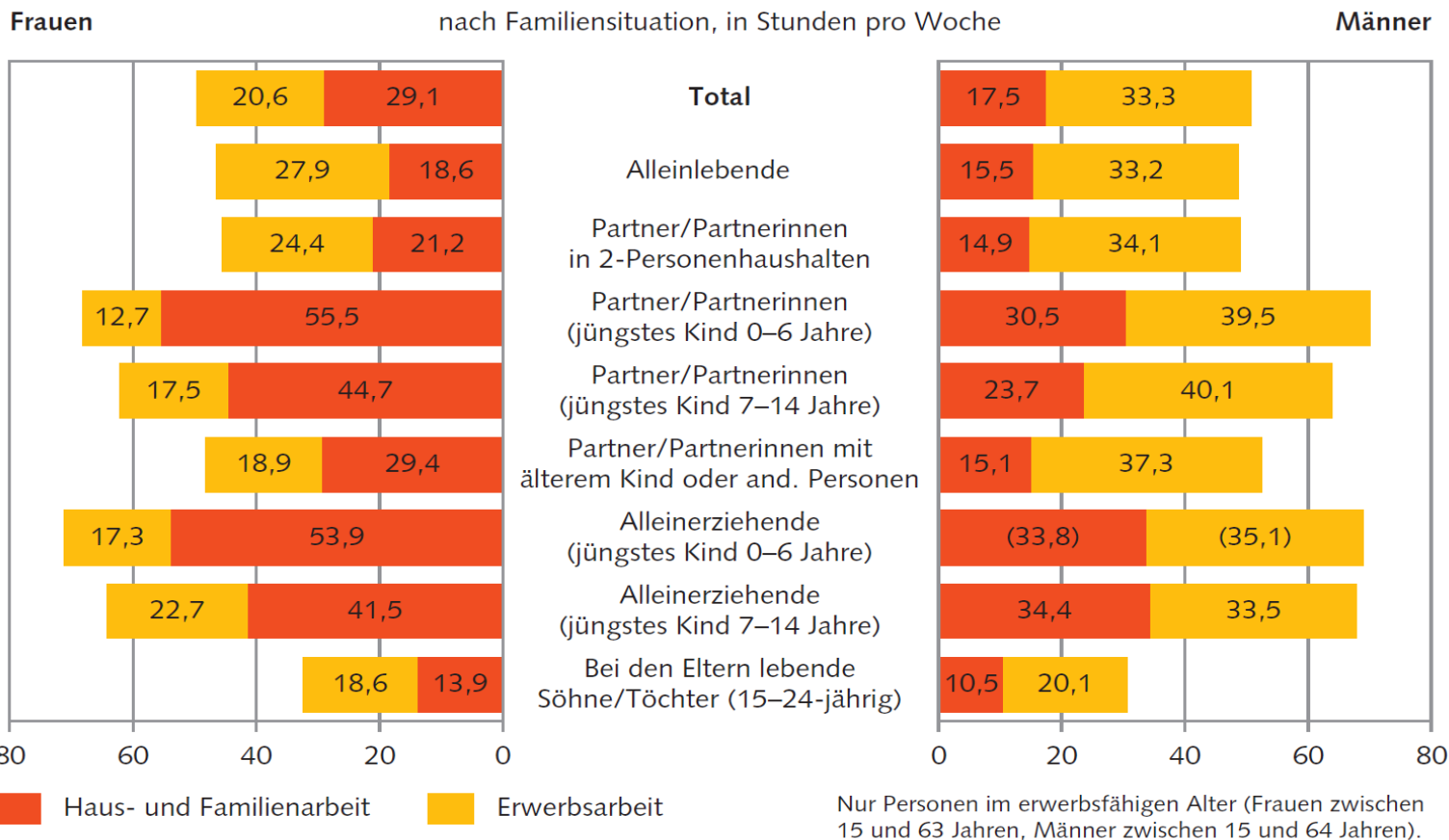
Eidgenössisches Departement des Innern EDI  
**Bundesamt für Statistik BFS**

# 7. Unbezahlte Arbeit





## Durchschnittlicher Aufwand für Erwerbsarbeit und Haus-/Familienarbeit 2013



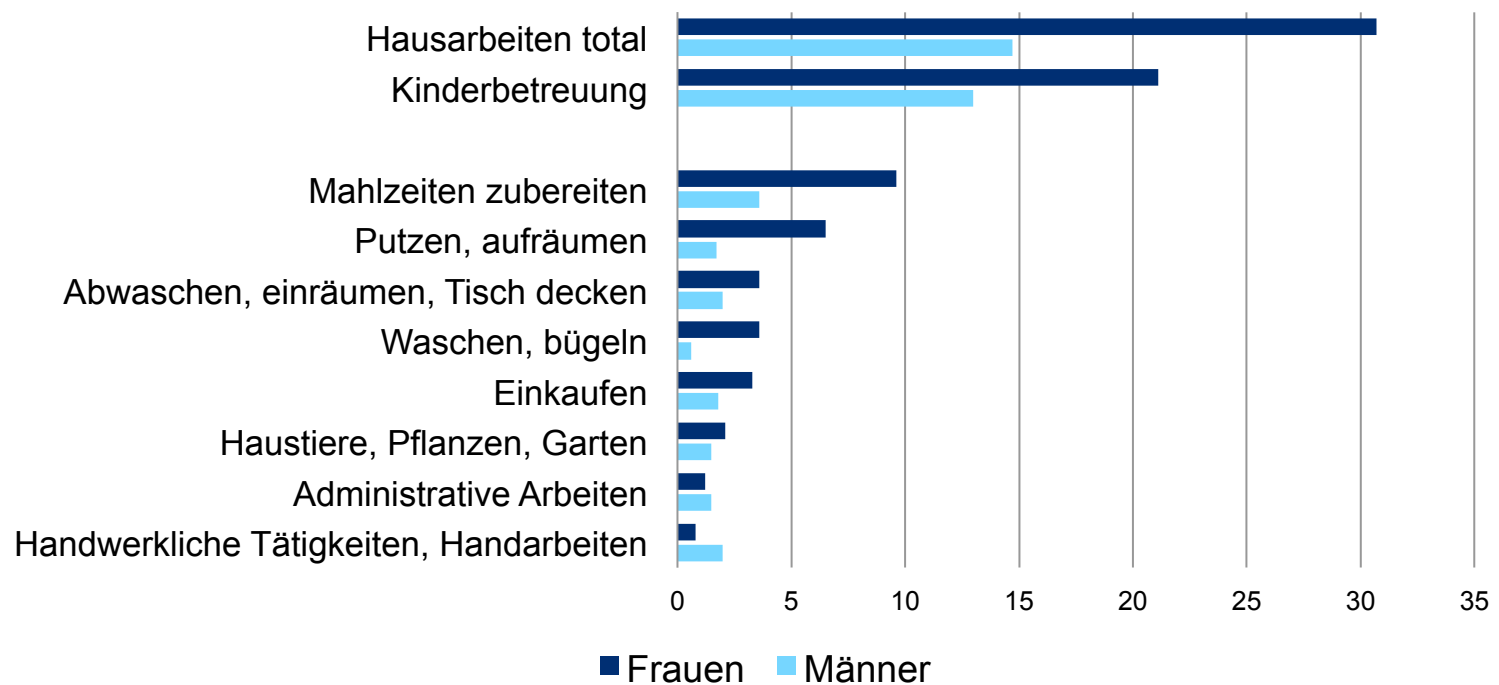
Quelle: BFS – SAKE

© BFS, Neuchâtel 2014





# Belastung durch Haus- und Familienarbeit<sup>1)</sup>, in Stunden pro Woche, 2013

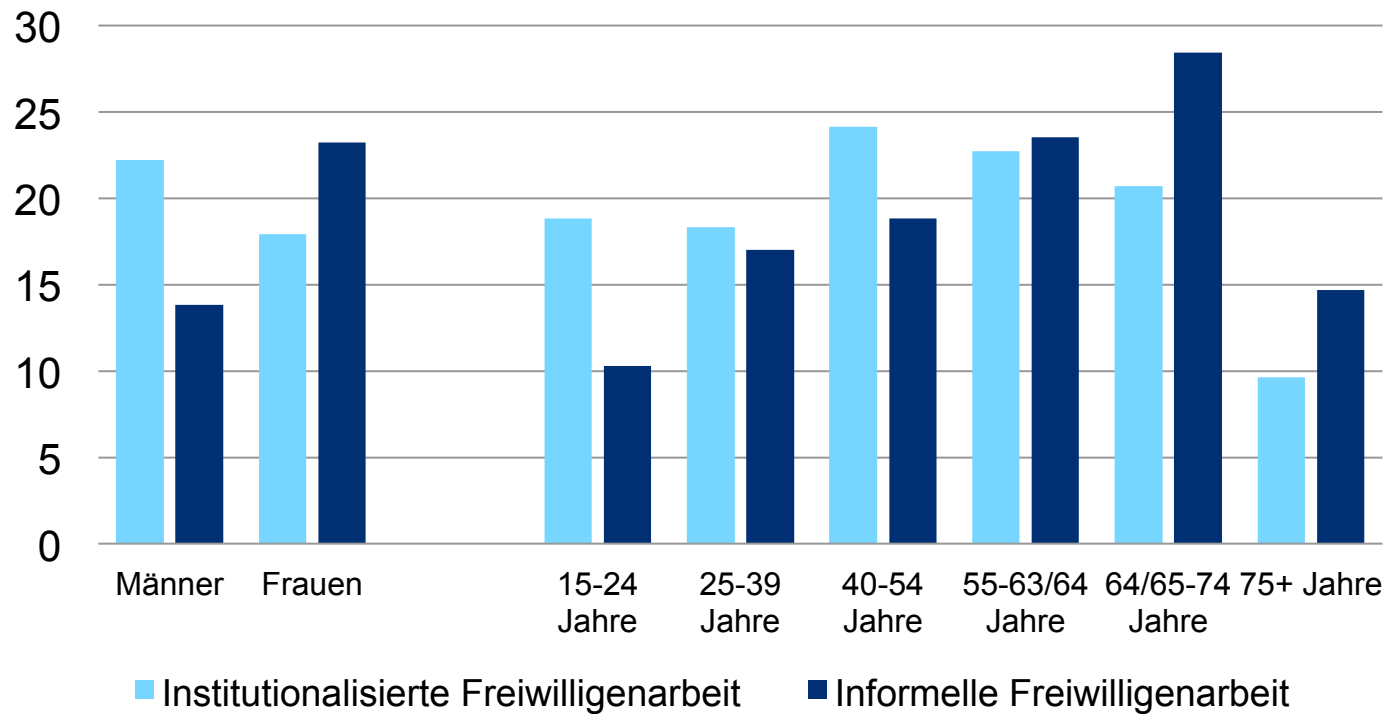


1) Mütter und Väter in Paarhaushalten mit jüngstem Kind unter 15 Jahren

Quelle: Schweizerische Arbeitskräfteerhebung SAKE, Modul Unbezahlte Arbeit



## Freiwilligenarbeit: Beteiligung der Bevölkerung in %, 2013



Quelle: Schweizerische Arbeitskräfteerhebung SAKE, Modul Unbezahlte Arbeit



# Links zu weiteren Informationen

Erwerbstätigkeit und Arbeitszeit:

<http://www.bfs.admin.ch/bfs/portal/de/index/themen/03/02.html>

Unbezahlte Arbeit:

<http://www.bfs.admin.ch/bfs/portal/de/index/themen/03/06.html>

Familien, Haushalte:

<http://www.bfs.admin.ch/bfs/portal/de/index/themen/01/04.html>



Schweizerische Eidgenossenschaft  
Confédération suisse  
Confederazione Svizzera  
Confederaziun svizra

Eidgenössisches Departement des Innern EDI  
Bundesamt für Statistik BFS



[www.statistik.admin.ch](http://www.statistik.admin.ch)